

PM MALLORCA CHAPTER

Libro del socio



ABRIL 2024

A decorative blue flourish, identical to the one at the top of the page, positioned at the bottom center.

PRESENTACION PARA TÍ:

En primer lugar darte la enhorabuena por la decisión que has tomado y que a buen seguro te va a llevar a conocer todo un mundo nuevo, de experiencias y amistades, todo un **HARLEY-DAVIDSON LIFE STYLE**.

Este pequeño libro de socio que estás a punto de leer no es fruto de la ocurrencia de un momento determinado o de una persona concreta. Son muchos los que antes que tú tomaron una decisión, como tú acabas de hacer, conocer un poco más lo que es el MUNDO HARLEY y esa GRAN FAMILIA que formamos.

Es por ello que hemos querido poner en negro sobre blanco (y algo de naranja Harley por supuesto...) y de la forma más sencilla que hemos podido todas esas preguntas y dudas que a bien seguro has tenido y tienes desde que decidiste rodar con nosotros.

Dicho esto, llegado a este punto, piensa si quieres continuar.... Esto no tiene retorno y es adictivo. ¡¡¡¡ Estás avisado!!!!

¡¡¡¡ Bienvenido!!!!

DIRECTIVA PM MALLORCA CHAPTER

CLUB OFICIAL H-D DE MALLORCA.



PERO PRIMERO... UNOS PEQUEÑOS CONCEPTOS:

H.O.G.®

Vamos a intentar hacer una muy breve introducción explicando lo que significa, simboliza y aporta el "Harley Owners Group", el mayor grupo de motos del mundo.

Deberíamos de empezar viendo los tipos de afiliaciones que podemos hacer y sus características.

Tipos de afiliaciones al H.O.G.®.

1º – Socio de pleno derecho: cualquier propietario de una Harley Davidson que abone sus cuotas anuales o haya comprado una moto nueva. En cuyo caso el primer año es gratuito.

2º - Asociado: está pensado para los acompañantes, es la forma de pertenecer al HOG sin ser propietario.

3º – Socio Vitalicio: abonas lo que vendría a corresponder a 10 años de cuotas de una vez y ya nunca mas has de abonarla.

Ventajas y beneficios por ser miembro del H.O.G.®.:

Para ser socio de un CHAPTER tienes que ser SOCIO del H.O.G.

Pertenencia a Chapters. Esta sin duda es la principal ventaja que te ofrece el club de motos mas grande del mundo. El poder contar con Chapters repartidos por todo el mundo, con una misma filosofía es único. Es sin duda la mejor forma de poder salir a rodar en grupo ya sea en tu zona o allá donde vayas y haya un concesionario de Harley Davidson.

Una vez que ya eres socio, lo primero que has de hacer es darte de alta en la pagina oficial (www.harley-davidson.com) tu perfil, para así poder participar en los programas H.O.G.®. Con la renovación anual nos van a mandar a casa un pin y el parche con una estética diferente cada año.

Es interesante inscribirte en el Boletín digital, donde mensualmente podrás ver todas las noticias, novedades y actualizaciones. No obstante recibirás regularmente la revista física trimestralmente, donde podrás ver noticias sobre la marca, eventos internacionales y nacionales.

Entre los programas mas populares se encuentran los siguientes:

- ABC DEL TOURING RUTA que consiste en fotografiarte con tu moto en una señal de pie de una ciudad o país y enviarla, completando el abecedario con la letra inicial de dicho lugar.

- RIDE 365 cada socio debe pasar por su concesionario para que le den de alta y y anotar todos los km que hace que a la vez te envía un parche con las millas conseguidas
- FOTÓGRAFO DE PLANTILLA: cada socio que envíe una foto y aparezca publicada recibirá un pin de fotógrafo.

Además de todo esto, para estar más informados de los cambios y otros beneficios puedes inscribirte en HOG INSIDER donde serás informado de las concentraciones nacionales, y eventos internacionales, además de descuentos en EAGLE ALQUILERES Y TOUR donde se benefician de un 10% en algunos *Hard Rock Café Madrid, Marbella, Barcelona* 15% o programas de destreza y seguridad a la hora de conducir cuando se publiquen...

Todo esto y más en la página del HOG.

<https://www.harley-davidson.com/es/es/content/hog.html>

CHAPTERS

Antes de pasar a presentarte los cargos, es importante que sepas tu Club, en adelante tu Chapter – **PM MALLORCA CHAPTER** - es el ÚNICO CLUB OFICIAL H-D MALLORCA ya que no solo dependemos orgánicamente del **CONCESIONARIO OFICIAL HARLEY-DAVIDSON PALMA DE MALLORCA**, sino que además es nuestro principal patrocinador y sobre el que en definitiva, recae toda la responsabilidad del correcto funcionamiento del Chapter, velando por el cumplimiento de nuestros estatutos y sus directrices (+ info visita nuestra página web www.pmmallorcachapter.com)

PM MALLORCA CHAPTER está inscrita como Asociación sin ánimo de lucro en el Registro a tal efecto en BALEARES.

Las normas/cargos/comportamientos/compañerismo que aquí podrás leer son comunes para todos los Chapters del Mundo...por algo, tal vez te habrán dicho en algún momento... *"¡¡¡ bienvenido a la gran familia!!!"*

Todo Chapter que acabes encontrando a lo largo de las carreteras del mundo en definitiva, dependerá de un Concesionario Oficial H-D y así desde.... 1983!!!!

Desde hace un tiempo salimos todos los domingos desde la Cervecería 100 Montaditos situada junto a la gasolinera de BP del Polígono de Marratxí, pero no vengas más tarde de las 10:30 h, ya nos habremos ido con n uestras motos.



Tabla de contenido

Directiva.....	15
Recomendaciones básicas antes de las salidas.....	8
Normas de conducción.....	9
Rodando en grupo.....	10
Formación de espiga.....	11
Señales de mano.....	12
Antes de la salida.....	13
Adelantamientos.....	14
Emergencias.....	15
Accidentes.....	15
Estacionamiento.....	15
Introducir el pin de seguridad.....	19
Alarma en modo transporte.....	20



DIRECTIVA



Eduardo Martí
Sponsoring Dealer
eduardo@harleydavidsonmallorca.es



Joan Palou
Director
chaptermallorca@gmail.com



Jesus Vega
Assistant Director & Secretary



Jette Drejer Petersen
Treasurer & Official LOH - Activities



José Francés
Road captain



José Miralles
Road Captain



Lorenzo Pollón
Road Captain - WEB Master & Merchandise



Jaime Navarro
Security Officer



Jack McNally
Security Officer



Toni Ferragut
Security Officer



Bartolome Gaya
Membership Officer
Historian
Tail gunner



El **Director** tiene la responsabilidad general de la administración del Chapter y pone en práctica las normas del H.O.G. Asimismo promociona el Chapter y coordina las distintas responsabilidades y eventos.

El **Subdirector** tiene la responsabilidad de supervisar las necesidades administrativas del Chapter, administrar el proceso de renovación anual de socios del Chapter, inscribir nuevos socios al Chapter y administrar la asamblea anual de asuntos del Chapter.

El **Treasurer** tiene la responsabilidad de administrar los fondos del Chapter. Asimismo cobra las cuotas anuales y presenta los estados financieros del club. Se asegura de que cualquier tipo de contribuciones benéficas sean administradas de acuerdo con las directrices del H.O.G.

El **Secretario** será el responsable de asegurarse que todos los socios del Chapter sean a su vez socios vigentes del H.O.G, manteniendo una copia firmada de "Inscripción al Chapter y liberación de responsabilidades" de cada uno de los socios, así como mantener al día el listado de socios del Chapter y su actualización a través de la oficina del H.O.G o en la página web www.members.hog.com

El **Safety Officer** provee a los socios de información sobre Fundamentos de Seguridad en las motos. Instruye a los socios sobre el Programa de Conducción Segura. Ayuda al **Road Captain** a planear las rutas para los recorridos del Chapter, así como a instruir a los socios/as en las técnicas de conducción en grupo. Asiste al **Road Captain** en informar a los socios del Chapter acerca de cualesquiera señales de mano que el Chapter utilice.

El **Activities Officer** supervisa la administración de los eventos del Chapter. Recluta y capacita a voluntarios para actividades del Chapter. Se asegura de que se cumpla con todo lo relacionado con los seguros en los eventos del Chapter. Asimismo supervisa la recolección de los formularios apropiados de liberación de responsabilidades para los eventos del Chapter y asiste al Director y al subdirector en la puesta en práctica del programa de administración de riesgos, incluyendo la adquisición de los formularios de seguros y liberación de responsabilidades, de ser aplicables.

El **Road Captain** ayuda a planear las rutas para los recorridos del Chapter. Ayuda a mantener informado al Chapter de todos los programas del H.O.G. Instruye a los socios/as del Chapter sobre las técnicas de conducción en grupo. Informa a los socios/as de las señales manuales que se utilizan en el Chapter cuando se conduce en grupo. Informa al Chapter sobre cualquier tipo de señales manuales que los socios del Chapter usen en sus recorridos en grupo. Actúa como guía en los recorridos que organiza el Chapter.

El **Editor** redacta, edita y facilita la distribución de las publicaciones del Chapter. Presenta cualesquiera publicaciones (escrita, oral, electrónica, etc.) al **Director** para la aprobación previa a su uso. Organiza y recopila material escrito para el Chapter. Apunta los eventos del Chapter por Internet en www.members.hog.com para que aparezcan en la lista de eventos de los Chapters. Envía información sobre los eventos del Chapter a Hog Tales® para su publicación. Informa a los socios del Chapter de las actividades de la misma, publicándolas en el boletín informativo del Chapter. Trabaja en colaboración con el **Webmaster** para asegurar que la misma información esté siendo comunicada a todos los socios del Chapter. Promueve la diversión en el H.O.G. y su filosofía de orientación familiar en todas las publicaciones del Chapter.

El **Fotógrafo** hace y organiza las fotografías para las publicaciones del Chapter, Hog Tales y para un álbum de la historia del Chapter. Presenta fotografías del Chapter a Hog Tales cuando se le solicita.

El **Webmaster** escribe, corrige y actualiza la página web del Chapter. Sigue las indicaciones para Internet del manual del Chapter. Presenta cualquier información potencial de la página web al **Director** para su aprobación antes de usarla. Trabaja conjuntamente con el **Editor** para asegurar que la misma información esté siendo comunicada a todos los socios del Chapter, y no depender de Internet como único medio de comunicación del Chapter. Reúne y organiza información electrónica para el Chapter. Informa a los socios del Chapter de las actividades del Chapter incluyéndolas en la página web del Chapter. Fomenta la filosofía del H.O.G. de diversión familiar, en todo el material de la página web. Actúa como vigilante para el Chapter, protegiendo la intimidad de los socios del mismo al no revelar datos personales de los socios del Chapter, ni información privada del Chapter, en la página web del Chapter. Envía la página web del Chapter al H.O.G. para que figure en la lista en www.members.hog.com y en el buscador de distribuidores H-D.



En nuestro Chapter existe un nutrido grupo de mujeres, las Ladies Of Harley (LOH), a cuyo cargo figura la "Officer LOH", tiene la responsabilidad de formar, instruir y poner en práctica el equipo de seguridad, LOH, para las rutas que en su caso van a llevar exclusivamente las Ladies.



Es importante destacar que todos los miembros de la directiva son voluntarios, trabajan para nosotros de manera desinteresada y por el bien común.
Sigamos sus consejos.

SOCIOS

* Se ruega a todos los miembros, que usen el Chaleco con un parche oficial del HOG en la espalda y un parche de P.M. Mallorca Chapter. Además de sentirnos orgullosos de nuestros colores, debemos mostrar la hermandad de la cual todos somos socios de pleno derecho y tratar de comunicarnos con los que no son de nuestro Club.

* Cuando veas a los Oficiales de Seguridad, cédele el paso. Son fácil de identificar, llevan chalecos reflectantes.

RECOMENDACIONES BÁSICAS ANTES DE LAS SALIDAS.

- Llevar **guantes**. Nos protegen ante una caída, frío o lluvia.
- **Evitar conducir en pantalón y manga corta**. No solo por el riesgo evidente ante una caída (no llevamos ningún tipo de protección), también debemos protegernos de los insectos. Un impacto con un insecto a más de 100 Km/h puede ser muy doloroso.
- Llevar **calzado adecuado**. Lo ideal es que sea cómodo, transpirable y que nos ofrezca protección frente a lluvia y viento.
- No conducir si no os encontráis bien. La seguridad es lo primero: la nuestra y la del resto de compañeros del grupo. Si no estás al 100% lo mejor es no conducir.
- Cuida el estado de la moto, sobre todo **neumáticos** (dibujo y presión) y **frenos**. Antes de cada salida comprueba su estado.
- Siempre llevar **traje de agua completo** (chaqueta y pantalón) para nosotros (y acompañante).
- Llevar **chaleco reflectante** en la moto. Es obligatorio en caso de avería en carretera.
- Es recomendable también llevar una **braga** (evita frío en el cuello) y **gafas de sol** para la moto.
- Y sobre todo no bebas alcohol (TOTALMENTE PROHIBIDO) si vas a subirte a la moto. Por tu seguridad y la de los demás.

NORMAS DE CONDUCCIÓN

Llegar como mínimo 15 minutos antes de la hora de salida.

Siempre llegar al punto de salida con el **depósito de combustible lleno**.

La salida se realizará con puntualidad. No se espera por nadie.

Escuchar con atención el **Briefing** antes de la salida.

Antes de la salida, verificar que no llevas objetos en la moto que puedan desprenderse (bridas, pañuelos, etc.)

- Antes de arrancar el motor:
 - **Casco abrochado. Gafas y guantes** puestos.
 - **Maletas cerradas.**
 - **Chalecos y chaquetas abrochados.**
 - **Candados** recogidos.
 - **Pata de cabra** recogida.
 - Por cortesía comprobaremos que nuestros compañeros de alrededor tengan también su moto y objetos listos para salir.
 - **RECUERDA:** Una parada en marcha por olvidarnos algún punto anterior, obligará al grupo a parar y preocuparse por tu parada de emergencia. Trata de evitarlo con un pequeño repaso de 3 puntos: Cabeza, Pecho, Moto.

- Una vez en marcha circularemos en alternancia (en **espiga**) por nuestro carril para aumentar la distancia de seguridad entre las motos. MAS INFO EN **RODANDO EN GRUPO** (pág. 10)

No adelantar al **Road Captain**.

Mantener el ritmo de conducción del grupo.

Prestar atención a los cruces e intersecciones. Si el grupo se rompe y eres el último que ha cruzado, trata de mantenerte dentro del alcance visual del compañero que te sigue y detente tan pronto puedas en el margen derecho para indicar mediante señales la desviación correcta a los que te siguen (ver Señales de mano)

- No te pares sin motivo, piensa que los que van detrás de ti también lo harán y esto provoca que el grupo se separe.
- Cuando el **Road Captain** se detenga, el resto de integrantes del grupo nos detendremos a la derecha **en fila india sin descender de la moto**, lo más metidos en el arcén que podamos. Nada de detenernos en paralelo con otra moto. Todos en **FILA INDIA**. Si alguien se pone en paralelo obligamos al **Road Captain** a reanudar la marcha.
- Estirar el grupo en las carreteras viradas. Es peligroso circular juntos porque los coches no tienen espacio para adelantar. Las motos además se estorban unas a otras y se ralentiza enormemente la columna.
- **Vigila tu retrovisor y no pierdas de vista al compañero que te sigue.** Si ves que el compañero que te sigue se aleja demasiado reduce la velocidad y trata de no perderlo de vista. Si no lo ves por el retrovisor pasado un tiempo prudencial detente en el margen derecho de la carretera siempre con seguridad; el compañero que te antecede hará lo mismo y esto evita que el grupo se rompa. Tan pronto veas por el retrovisor que el compañero que te sigue se reincorpora al grupo; es el momento de que retomes la marcha. Así lo haremos todos sucesivamente y de esta forma el grupo se mantiene unido.
- Adoptar una conducción responsable.
- Respeta el Código de Circulación.

RODANDO EN GRUPO

Si es tu primera experiencia rodando en grupo, o en solitario, no te preocupes, es mucho más sencillo de lo que parece.

Déjate aconsejar por los más experimentados. Comunica al **Road Captain** o al **Safety Officer** estos hechos para que te ayude.

Si tu moto tiene poca potencia o tienes poca experiencia irás mucho más cómodo en los primeros puestos del grupo. ¡¡¡ Haznos caso!!!! Un error de novato es situarse al final del grupo en la creencia que molesta menos o que así no le ven los fallos. La velocidad del grupo en las posiciones del final es mucho más elevada que el grupo de cabeza.

¡¡Nosotros te ayudaremos a mejorar, por tu seguridad y la del grupo!!!!

El **Road Captain** dirigirá la ruta del grupo y es de obligado cumplimiento que el grupo lo siga y observe sus instrucciones. El **Road Captain** estará acompañado por un **Tail Gunner** que asumirá la vigilancia del grupo desde cola, cerrando el grupo.

El **Road Captain** (puede haber más de uno) generalmente va en la vanguardia del grupo y es el que establece las directrices de comportamiento del resto de motos. Conoce la ruta a seguir y se comunica con el resto del grupo mediante señales de mano. El **Road Captain** determina el mejor camino, velocidad que debemos llegar, carril más adecuado, etc, adicionalmente tiene que tomar decisiones inmediatas en función del estado de la climatología, estado de la carretera, obstáculos, ... todo ello mientras mantiene el control de su moto y se comunica con el resto de nosotros. Pongámonle las cosas fáciles siguiendo en todo momento sus instrucciones.

El **Safety Officer** puede ir en cualquier parte del grupo y puede moverse adelante/atrás a lo largo del grupo para corregir y/o informar. Tiene la misión de evitar sobre la marcha cualquier riesgo que detecte, así como establecer los protocolos de seguridad (en constante evolución).

El **Tail Gunner** (puede haber más de uno) generalmente va en la retaguardia del grupo y observa el comportamiento del resto de motos. Es como un **Road Captain** que rueda en la última posición del grupo. Tiene la misión de proteger el carril por donde circulamos, o pararse para ayudar a cualquier miembro del grupo detenido (avería, indisposición, etc.). Suele ser el piloto más experimentado, pues en la parte final del grupo es donde se producen los cambios bruscos de velocidad.

Para cada salida el **Road Captain** habrá preparado la ruta a seguir eligiendo el camino más seguro para el grupo. Asimismo en función del número de participantes de la ruta designará a otros **Road Captains** o **Tail Gunners** para que le asistan en sus funciones.

Minutos antes de cada salida se realizará una reunión (Briefing) donde se establecerán los puestos de cada moto así como las funciones de cada piloto. El **Road Captain** recordará brevemente las normas de conducción en grupo (formación de espiga, distancia con la moto que nos precede...)

Formación de espiga

En PM MALLORCA CHAPTER lo mas habitual es rodar en formación de espiga (escalonada, alternada, ... recibe varios nombres). En la formación de espiga, las motos forman dos columnas, con el **Road Captain** al frente de la columna izquierda (posición de 1), de modo que él / ella podrá ver todas las motos en la formación en sus espejos retrovisores, y podrá ver qué vehículos circulan alrededor del grupo.

La segunda moto (posición de 2) se dirigirá a la columna derecha y rodará aproximadamente 1 segundo detrás del líder (y en el lado opuesto del carril). Los otros integrantes del grupo colocarán sus motos 2 segundos detrás de la moto directamente frente a ellos, y a 1 segundo detrás de la moto que está en diagonal-delante.

Así la moto ubicada en la posición de 3 tiene delante al líder (posición de 1) y en diagonal derecha a la moto en posición de 2.

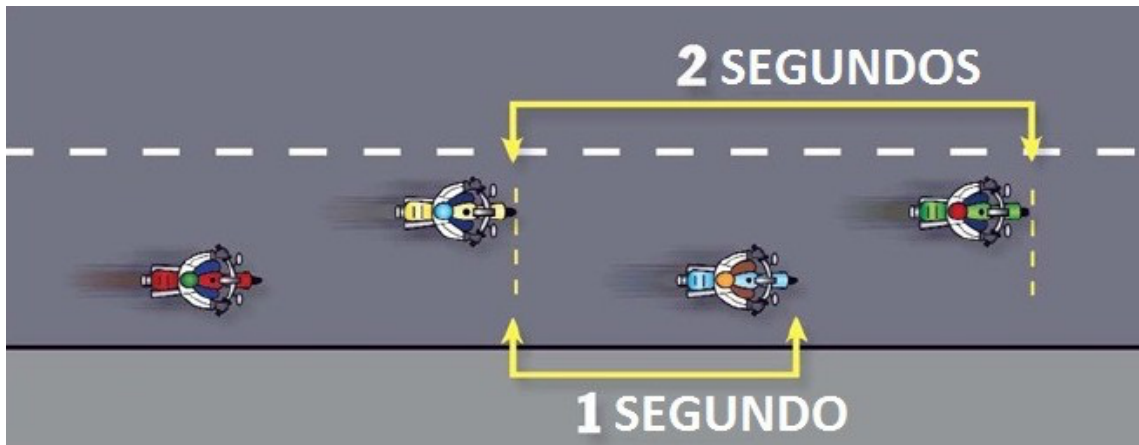


Ilustración 1. Formación en espiga

Esta formación permite que cada pasajero tenga suficiente espacio de seguridad y desalienta a otros vehículos para que no entren dentro del grupo.

Una vez iniciada la marcha **NO NOS CAMBIAMOS DE COLUMNA**. Movernos de columna hace que todas las motos que nos siguen tengan que realizar también la maniobra, y tener varias motos cruzándose entre sí es un **riesgo de colisión** innecesario que debemos evitar. Si por cualquier circunstancia queda un hueco en el grupo de motos que no se va a cubrir(*) (una ausencia, una avería, etc..), dicho hueco es cubierto por los integrantes DE LA MISMA COLUMNA adelantando un puesto. Ej: la moto que va en la posición 3 se ha ausentado del grupo, para recomponer el grupo avanzan una posición las motos que rodaban en las posiciones 5, 7, 9 ... LAS COLUMNAS AVANZAN, LAS MOTOS NO CAMBIAN DE DERECHA A IZQUIERDA o viceversa

(*) una excepción a esta norma es el hueco dejado por el **Safety Officer** cuando se tiene que mover a lo largo del grupo. Regresará a su posición cuando finalice su cometido.

El último integrante del grupo, o **Tail Gunner (o artillero de cola)**, puede viajar en cualquier lado del carril que prefiera. Tendrá que cambiar de columna durante el viaje, según la situación de cada momento.

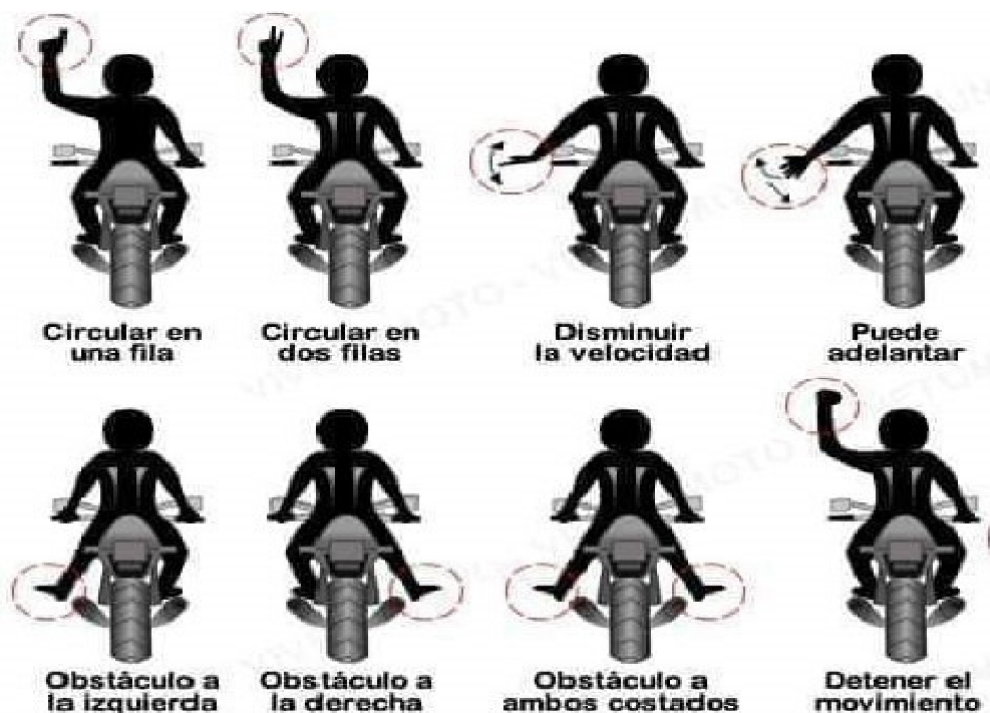
Señales de mano

Desde los comienzos de PM MALLORCA CHAPTER, la seguridad en carretera ha sido uno de nuestros pilares fundamentales. Por esta razón el tener un protocolo de señales en ruta es una buena forma de comunicarnos de manera segura. No es necesario informar de cada detalle de la ruta, pero sí al menos de las circunstancias que pueden alterar la dinámica del grupo. Si todos los miembros del grupo conocen este protocolo de señales evitamos sorpresas y minimizamos los riesgos de accidentes. La seguridad es lo primero.

Rodar en moto puede ser peligroso, por esta razón los **Road Captain**, **Tail Gunner** y **Safety Officer** tienen la misión de velar por nuestra seguridad. Ellos nos ofrecen sus conocimientos y experiencia para que nuestras salidas en grupo sean divertidas y a la vez seguras. Por esta razón todos los miembros de Asturias Chapter debemos seguir sus indicaciones; es por nuestra seguridad.

Tienes que conocer el significado de las señales de mano para conducir con seguridad y saber lo que está sucediendo. Una vez iniciada una señal por el **Road Captain**, cada persona del grupo repetirá las señales de la mano para que el mensaje puedan verlo los compañeros que circulan detrás, y de esta forma llegue al final del grupo.

Las señales más usadas son:



Antes de la salida

Cada persona será responsable de asegurarse de que su moto esté en perfecto estado para circular. Antes de reunirse con el grupo, cada persona se habrá asegurado de haber solucionado cualquier problema de mantenimiento de su moto.

Todos los pilotos llegarán al punto de reunión a la hora indicada para participar en la sesión informativa previa a la salida (Briefing), con los **depósitos de combustible llenos**, la ropa adecuada y la vejiga vacía. Todo tiene que estar en perfecto orden de marcha, para rodar por

lo menos durante dos horas antes de la primera parada. Recuerda dónde vivimos ... el clima puede cambiar bastante rápido.

El **Road Captain** informará al grupo sobre los detalles de la salida: ruta, horarios, paradas y cualquier particularidad del viaje digna de destacar.

Si eres un conductor experimentado pero eres nuevo rodando con Mallorca Chapter, infórmalo al **Road Captain**. Las posiciones de novatos y de los que no tienen experiencia en el grupo son importantes. Deben colocarse lo más cerca posible de la cabeza, de esa manera estarán acompañados y se evitan muchos de los errores típicos (perderse, cortar al grupo, etc). No hay que tener vergüenza por ser nuevo en el grupo, todos y cada uno de nosotros también tuvimos un primer día. Te sorprenderá saber la cantidad de "moteros" que nunca han rodado en un grupo.

Así mismo, si sabes que tendrás que abandonar la ruta antes de que finalice, informa al **Road Captain**, de esta manera evitaremos sustos y preocupaciones.

La seguridad es responsabilidad de todos. No se consumirá alcohol antes o durante una salida organizada por PM MALLORCA CHAPTER. De la misma forma, no utilices ningún medicamento o sustancia que pueda afectar a tu capacidad para conducir.

Cualquier duda se debe comentar con el **Road Captain** antes de que comience el viaje o lo antes posible.

Adelantamientos

Adelantar es probablemente la maniobra más peligrosa del grupo. En la mayoría de los casos, no pasaremos automóviles u otros "obstáculos" en viajes en grupo.

Si el **Road Captain** decide adelantar, **cada uno de nosotros aumentará su velocidad cuando sobrepase el vehículo** con el fin de dar espacio a las siguientes motocicletas que vienen detrás.

RECUERDA: El adelantamiento no termina justo cuando vuelves a incorporarte al carril. Sigue acelerando para dejar espacio SUFICIENTE ENTRE TU MOTO Y EL VEHICULO QUE HAS ADELANTADO.

Es muy difícil para un grupo adelantar a un vehículo que se mueve lentamente en una vía de dos carriles. En general, no adelantaremos a un vehículo en una carretera de dos carriles, a menos que vaya muy lento. Si el **Road Captain** decide adelantar el vehículo, cada motociclista debe decidir por su cuenta si es seguro para él o ella. NO sigas a la moto que está delante de ti a menos que estés completamente seguro de que tú también puedes adelantar con comodidad.

IMPORTANTE: Después de adelantar el vehículo, **continúa acelerando hasta dejar bastante separación entre el vehículo adelantado y tu moto.** Debes dejar espacio para todas las motos que ruedan detrás de ti. En una carretera de dos carriles, no más de tres motocicletas deben efectuar la maniobra de adelantamiento al mismo tiempo. Cuando hayan pasado y se hayan reincorporado al carril correcto, los siguientes tres pilotos pueden comenzar a pasar.

Emergencias

En caso de una emergencia que requiera una parada, observa los siguientes procedimientos para que la emergencia se resuelva de la manera más segura posible. No queremos un grupo de motos en un lado de la carretera de una manera insegura bajo ninguna circunstancia.

Avería de una moto. El resto del grupo continúa la ruta

Si una moto tiene que parar por algún problema (avería mecánica, indisposición del piloto, ...) el conductor debe señalar y detenerse en un lugar lo más seguro posible, preferiblemente fuera de la carretera. Todas las demás motos deben continuar con el **Road Captain** principal para evitar tener un grupo de motos voluminoso en un lateral de la carretera. Solo el **Tail Gunner** o **Safety Officer** se detiene para ayudar.

Es responsabilidad del **Tail Gunner** detener y prestar asistencia a la moto problemática.

El **Road Captain** principal llevará al grupo a un lugar seguro y se pondrá en comunicación con el grupo de las motos averiadas para tomar la mejor decisión. Nos bajaremos de la moto cuando el **Road Captain** nos lo indique ya la reanudación de la marcha puede ser inminente.

RECUERDA: NO FORMES GRUPOS EN EL ARCEN O CERCANO AL CARRIL COMENTANDO LA INCIDENCIA. SALID DEL ARCEN SI EN POSIBLE PARA COMENTAR LA SOLUCION/INCIDENCIA-

Accidentes

En caso de un accidente, todo el grupo debe colaborar para asegurar que todos se detengan en un lugar seguro y avisar al resto de vehículos. El **Road Captain** asignará tareas a los pilotos según sea necesario para ayudar en el escenario del accidente.

Estacionamiento

Una buena forma de estacionar, si hay espacio, es que cada moto quede aparcada pero lista para salir inmediatamente; esto es, debe quedar orientada hacia la carretera, sin obstáculos delante, y todas las motos del grupo lo más próximas entre sí.



Ilustración 5. Forma correcta de estacionar



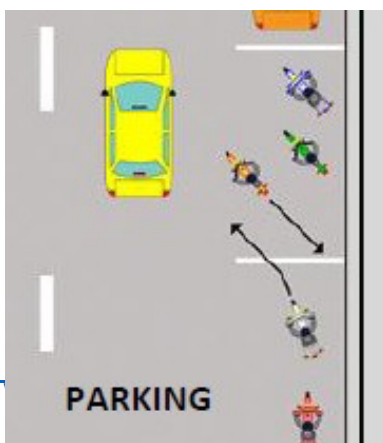
Ilustración 6. Forma INCORRECTA de estacionar

Para no perder tiempo en los aparcamientos existe una forma efectiva de estacionar nuestros vehículos. Cuando el grupo se detenga en un estacionamiento, no trates de ser creativo, sigue al resto de las motos.

Dado que viajamos en formación de espiga o bien lo hacemos en fila india, estacionaremos nuestro vehículo dejando a nuestra DERECHA la moto que nos precede y próximos a ella.

Lo más normal es que el Road Captain busque un sitio seguro para todo el grupo. Si no entraran todas la motos en el hueco buscado, dividimos el grupo, pero la filosofía es la misma: Nos aproximamos lo más posible a la derecha y dejaremos nuestro vehículo mirando hacia la carretera (o salida existente), de tal manera que no perdamos tiempo para salir.

En las paradas en grupo se pierde mucho tiempo en este tipo de maniobras: motos atravesadas, maniobrar entre coches aparcados, etc.

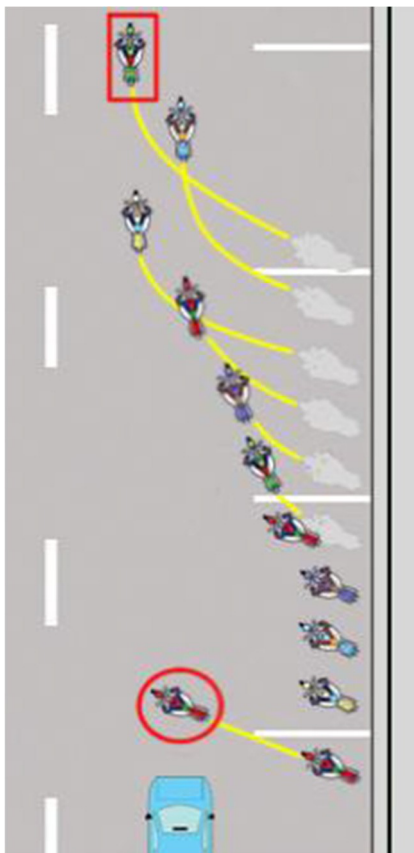


Dejaremos todas las motos alineadas y preferentemente en el mismo orden de llegada.

Ilustración 7. Estacionamiento estándar

La maniobra estándar es la de la “Ilustración 7. Estacionamiento estándar” , cada conductor estaciona marcha atrás en el orden de llegada. A la hora de la salida, cada uno sale en el mismo orden y de esta manera se recompone en muy poco tiempo el grupo original.

Ilustración 7. Estacionamiento estándar.



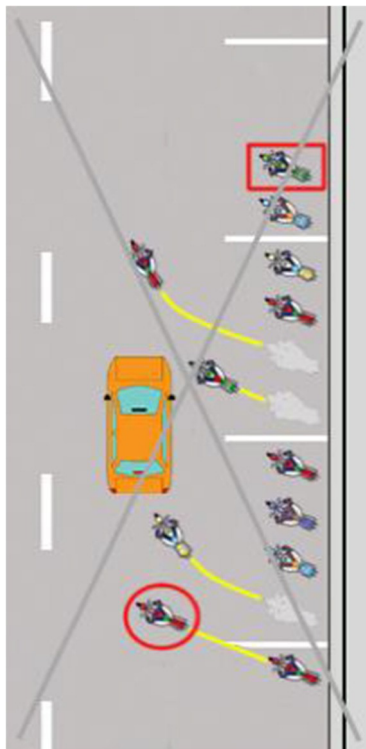
Para la salida debemos respetar el orden del grupo. El primero en salir será el Road Captain, a la vez que le indicará al Tail Gunner que bloquee el carril para que el resto de motos puedan incorporarse a la carretera con seguridad.

A continuación irán saliendo todas las motos que siguen al Road Captain en el orden que tenían en el grupo.

Debemos ser rápidos y no demorar nuestra incorporación al grupo pues tenemos a un compañero (Tail Gunner) que está exponiéndose al bloquear el carril de la carretera.

Tenemos que evitar los errores más comunes al volver a iniciar la marcha tras un estacionamiento:

Ilustración 8. Reincorporación tras estacionamiento



- Arrancar los motores antes de la indicación del Road Captain.
- Reincorporarnos al carril antes que los compañeros que nos preceden
- Iniciar la marcha sin esperar al grupo

Introducir el PIN de seguridad

El PIN es un número de identificación personal de 5 dígitos que se utiliza para desactivar el sistema de seguridad. Es absolutamente necesario que lo recordemos, pues existen situaciones donde el mando a distancia no funciona adecuadamente:

- Pérdida del mando
- Agotamiento de la batería
- Presencia de inhibidores de frecuencia
- Fallo del módulo receptor
- ...

Ante estas situaciones, para poder desactivar el sistema de seguridad y poder utilizar nuestra moto tenemos que introducir el PIN de nuestra moto:

1. Giraremos el interruptor a **IGNITION** (encendido)
2. En la pantalla del odómetro veremos el mensaje: ENTER PIN (introducir PIN)
3. Presionaremos **1 vez el botón del intermitente izquierdo**
4. En la pantalla del odómetro veremos el dígito “1” destellando.
5. Cada vez que presionemos el botón del intermitente izquierdo cambiará el primer dígito del PIN. Es decir, si antes veíamos el dígito “1”, cada pulsación del intermitente izquierdo “avanzará” y veremos “2”, “3”, etc.
6. Pulsaremos **el botón del intermitente DERECHO** cuando tengamos el primer dígito de nuestro PIN. El botón intermitente derecho hace las funciones de “**ENTER**” o “**ACEPTAR**”. Ahora destellará el 2º dígito del PIN
7. Repetiremos el proceso desde el paso 3 hasta introducir los 5 dígitos del PIN.

Si cometemos un error al introducir el PIN, giraremos el interruptor a la posición OFF (apagado) antes de introducir el último dígito. De esta forma volvemos a iniciar el proceso

El sistema de seguridad permanecerá desactivado hasta que el encendido se gire a OFF (apagado).

Alarma en modo transporte

Si tenemos que transportar la moto en una plataforma o grúa, la alarma se activará y emitirá sonido continuamente. Esta situación termina por agotar la batería de tu moto. Para evitarlo debes poner la alarma en modo transporte.

Activación modo transporte

1. Con nuestro mando a distancia dentro del rango de alcance, giraremos el interruptor a la posición de **IGNITION** (encendido).
2. Antes de que se apague la luz de seguridad, giraremos el interruptor a la posición de **OFF** (apagado)
3. **Durante 3 segundos, simultáneamente presionaremos ambos botones de intermitentes** (izquierda y derecha)
4. Después de que los intermitentes destellen una vez, el sistema ya está en modo Transporte. Ahora la moto ya se puede mover sin activar la alarma en ausencia del mando a distancia.

Desactivación modo transporte

1. Tan sencillo como girar el interruptor a la posición de **IGNITION** (encendido) portando el mando a distancia.

Y si finalmente has llegado hasta este punto, ahora te diría...: abrocha el casco..., ajusta los guantes..., enciende tu H-D, no hay prisa... y disfruta de esas vibraciones durante unos segundos..., mete primera y fija el horizonte como objetivo... porque es justo **AQUÍ** donde.....!!!!**comienza tu gran aventura HARLEY-DAVIDSON !!!!!!!**

